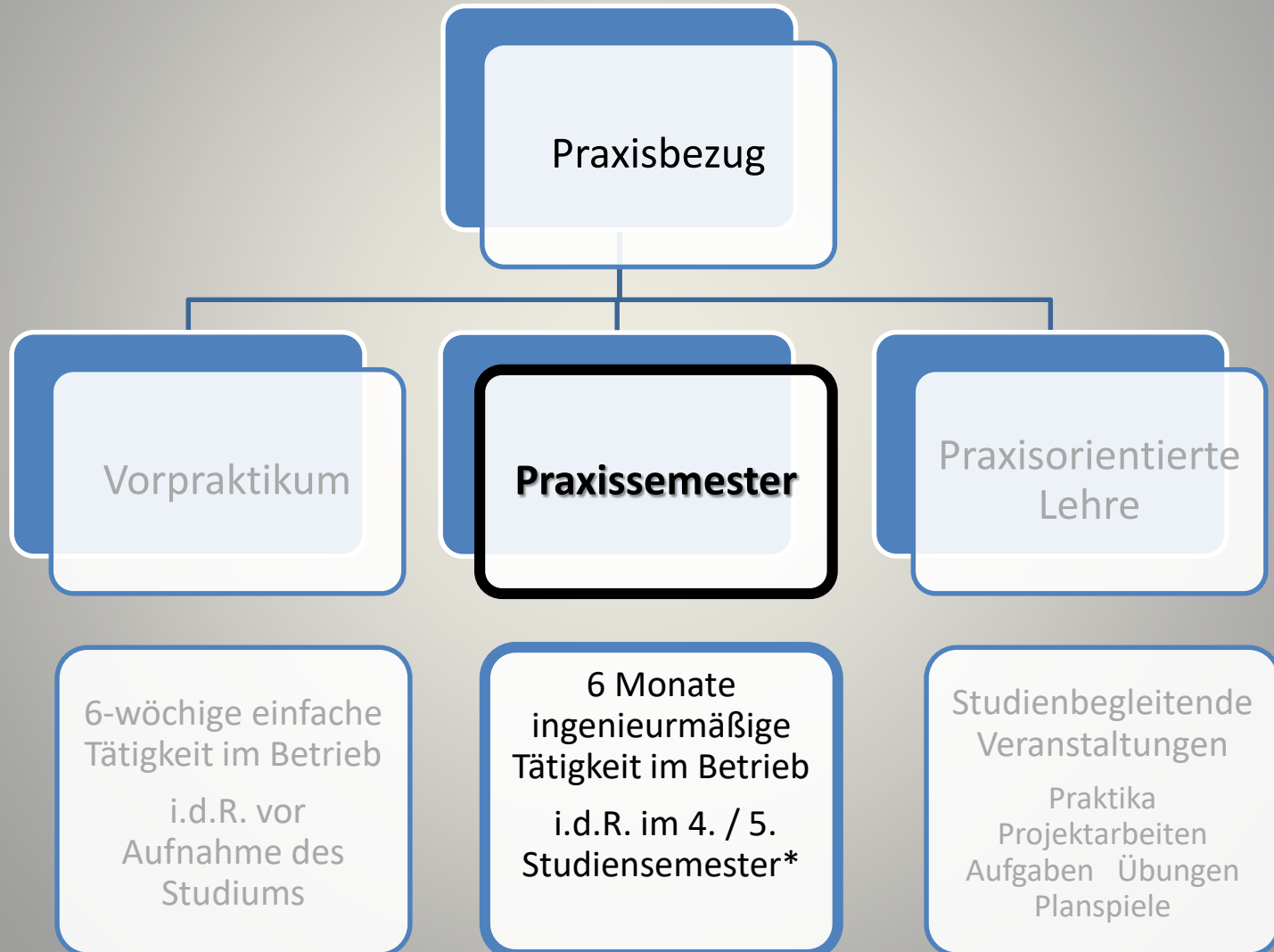
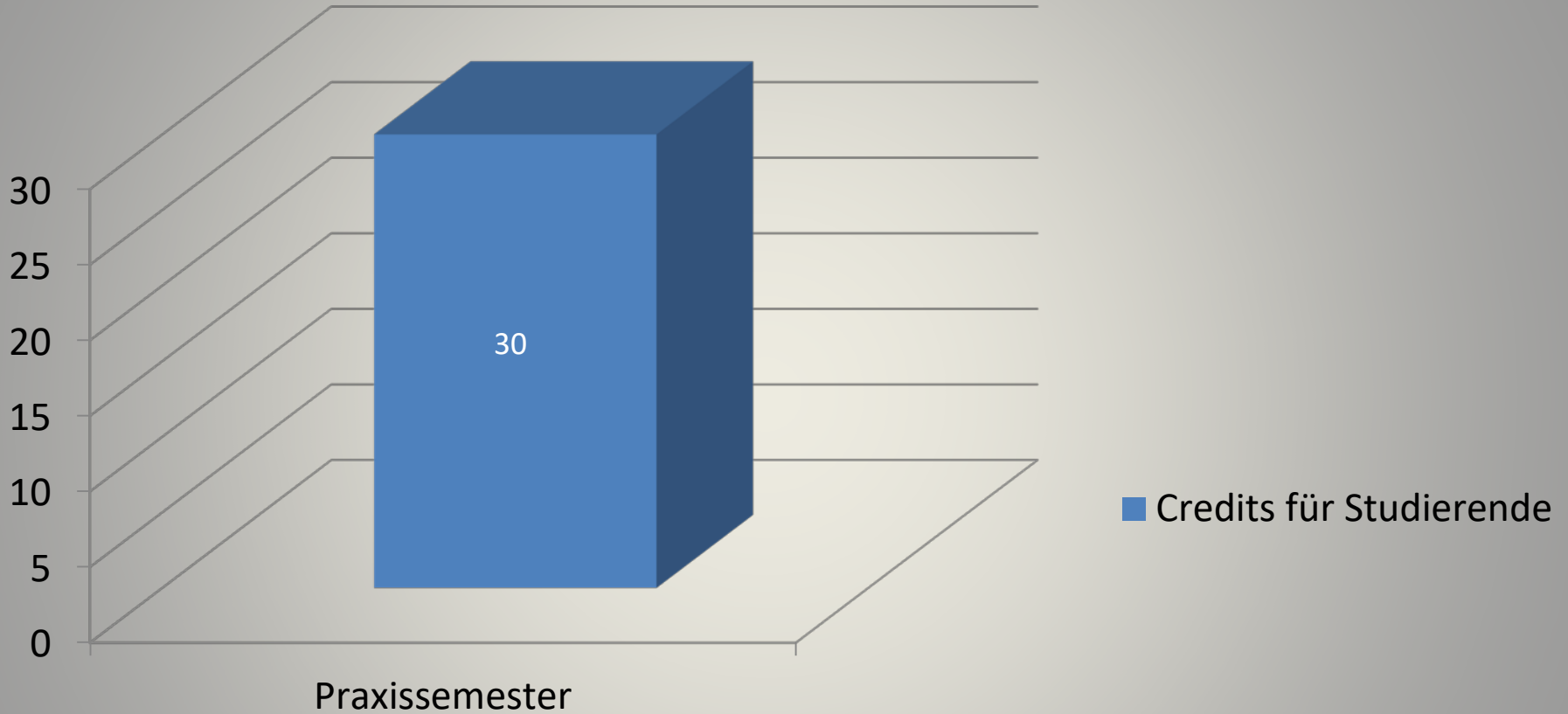
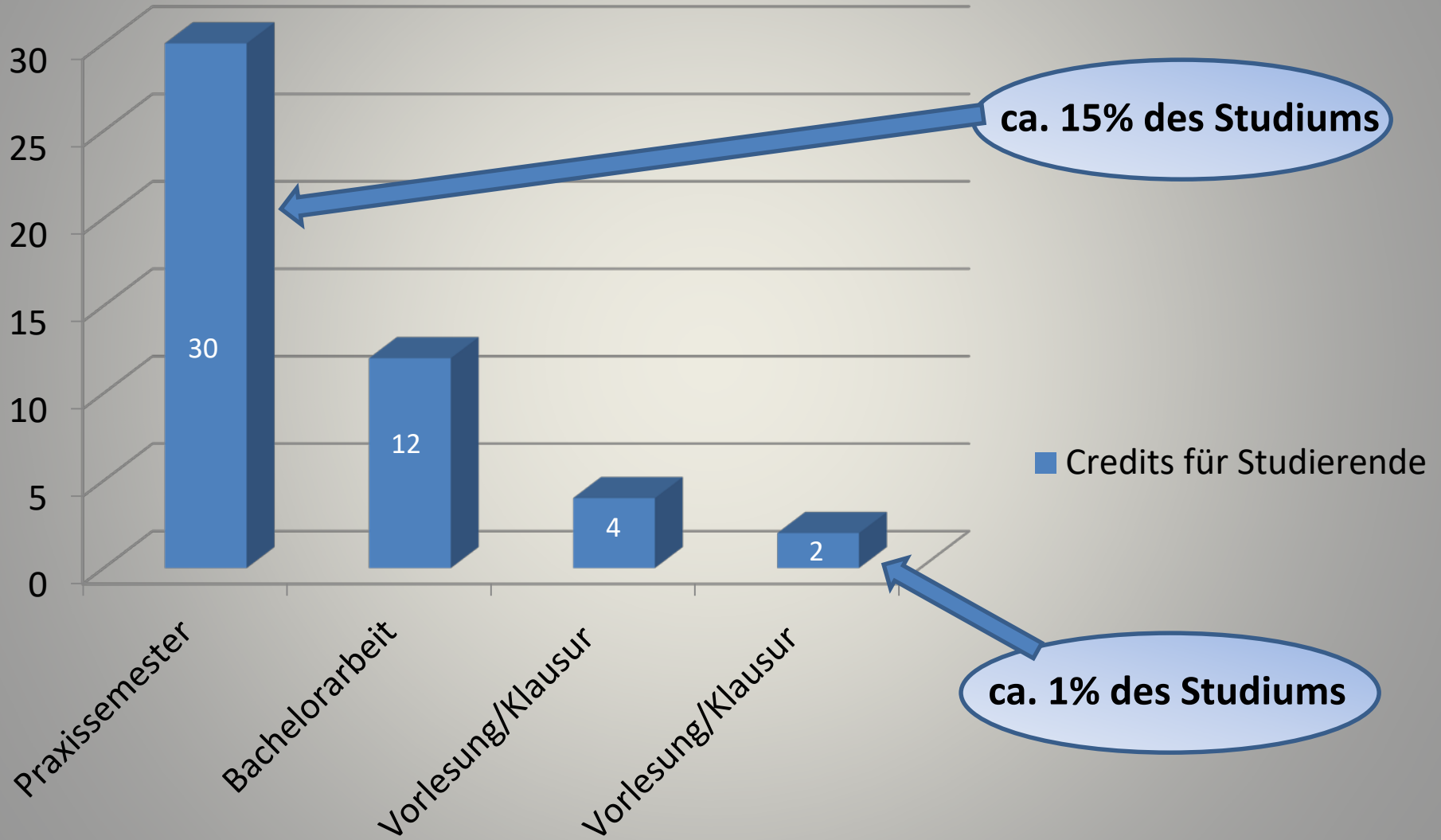


Allgemeine Informationen des Praxisamtes M



Bedeutung des Praxissemesters



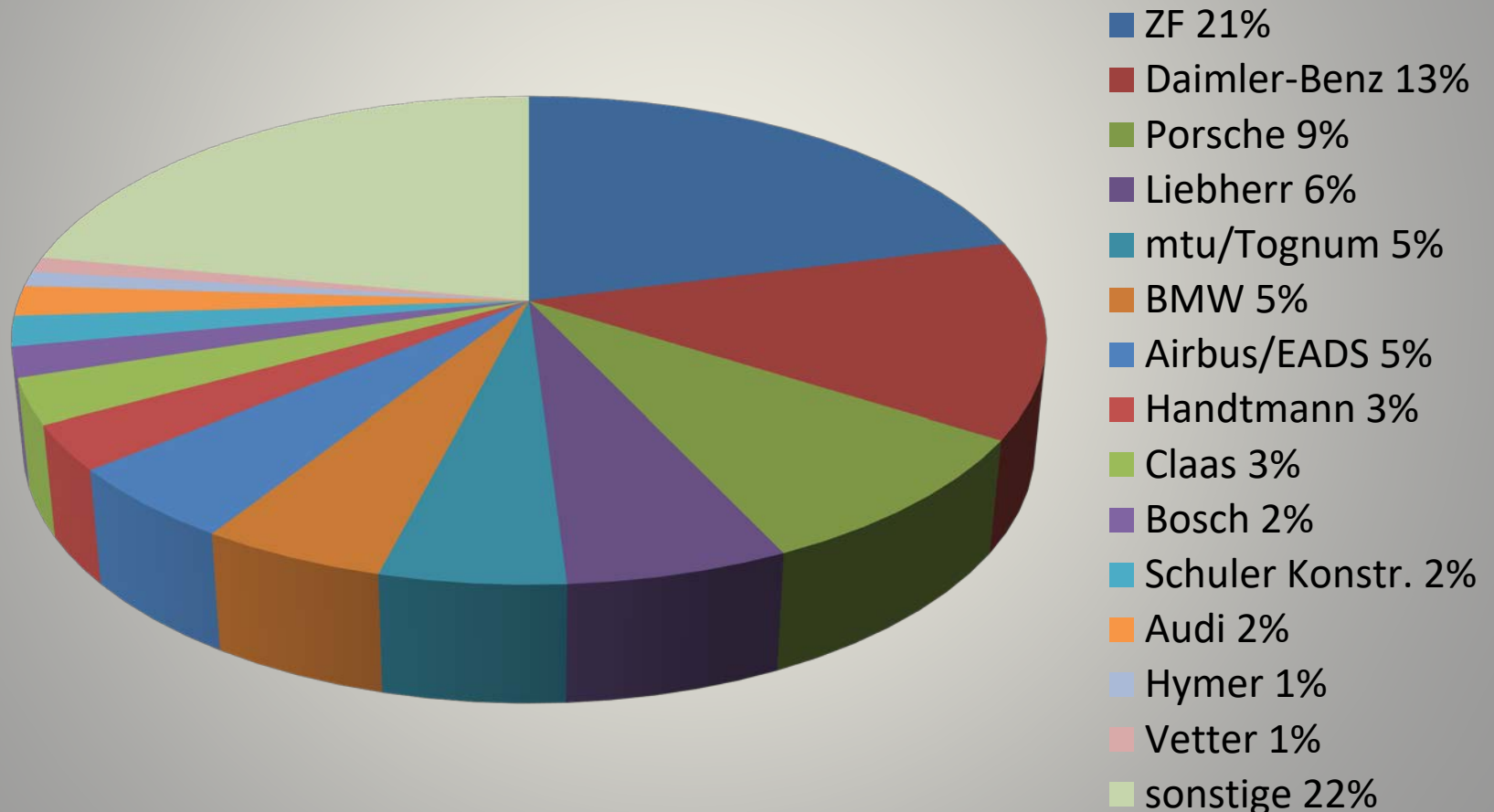


Lage des Praxissemesters

- SPO neu:** Studierende ab Studienbeginn WS 16/17 ff.
Regel-Praxissemester im **4. Studiensemester**
Verschiebung grundsätzlich möglich,
kann evtl. problematisch sein (jährliche Pflichtvorlesungen)
- SPO alt:** Studierende mit Studienbeginn SS 16 und früher
Regel-Praxissemester im **5. Studiensemester**
Verschiebung grundsätzlich möglich

Praktikums - Betriebe

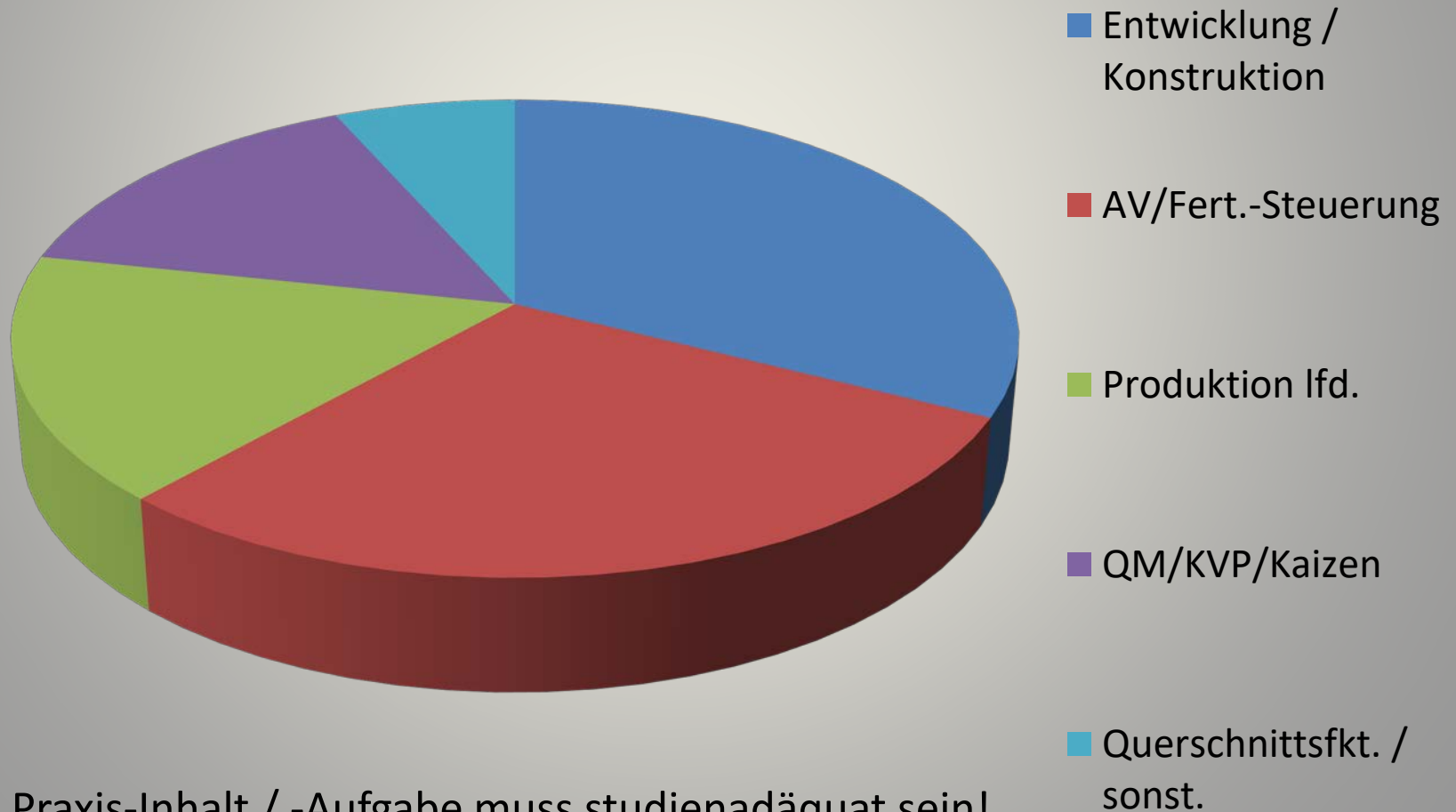
Verteilung auf Unternehmen (5-Jahresdurchschnitt)



→ Praxisbetrieb muss studienadäquat sein!

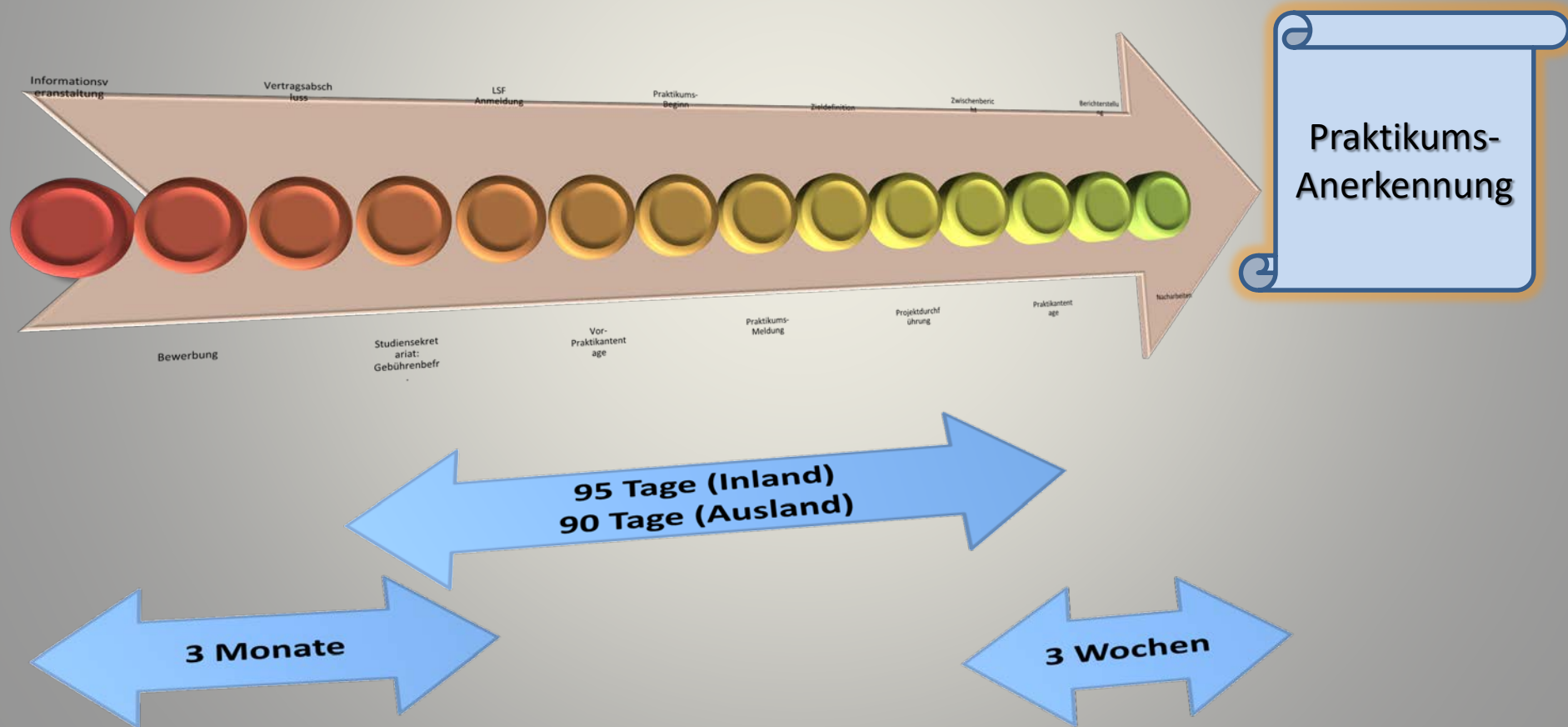
Verteilung auf Bereiche* (5-Jahres-Durchschnitt)

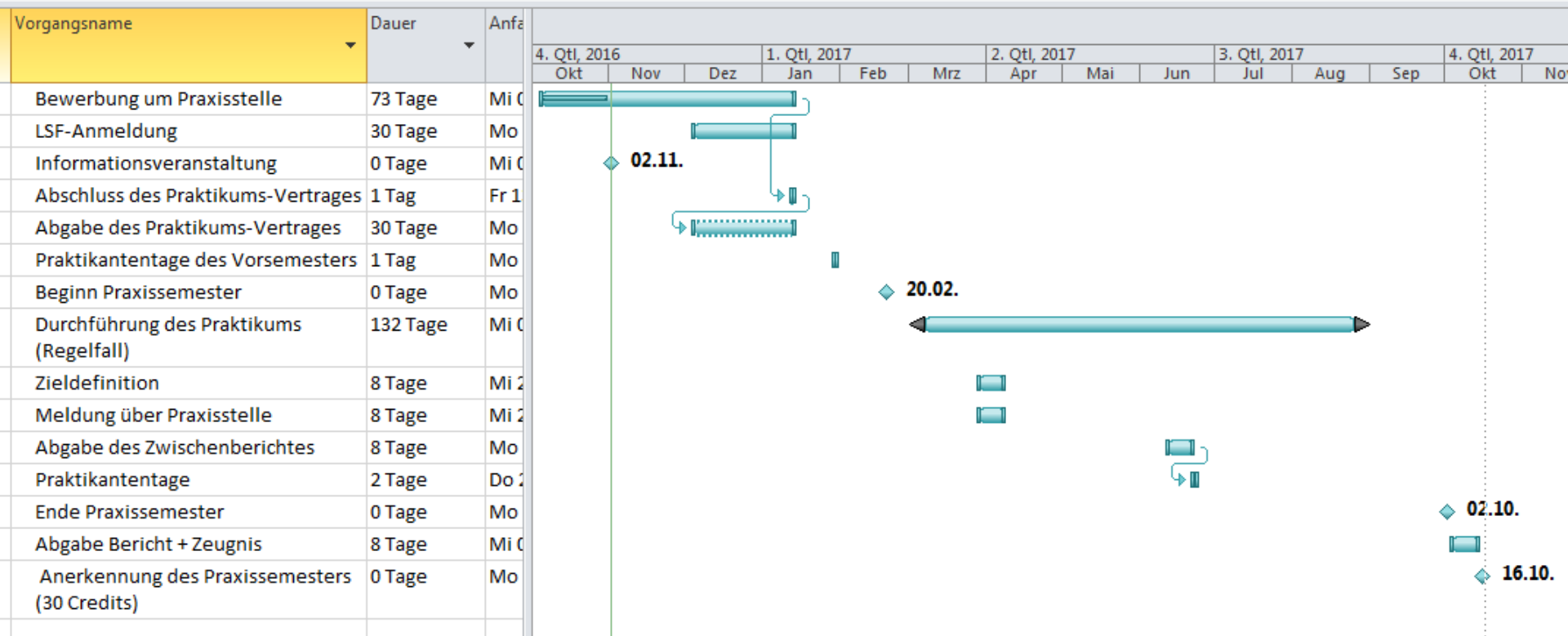
*Zuordnung auf Bereiche mitunter schwierig (mehrere Projekte, Querschnitt-Aufgaben ...)



→ Praxis-Inhalt / -Aufgabe muss studienadäquat sein!

Praktikums-Phasen 14 Schritte zur Anerkennung





Fakultät Maschinenbau
Praxisamt
Prof. Dr. oec. P. Bäuerle



Hochschule
Ravensburg-Weingarten
Technik | Wirtschaft | Sozialwesen

Praktikums-Kalender WS 2019/2020

Zeitpunkt	Inhalt / Tätigkeit	Wer / Wo
25.04.19	Informationsveranstaltung zum Praxissemester	Praxisamt
SS 19 (bei Ausland-Sem. früher)	Bewerbung um Praxisstelle (Voraussetzung: Betrieb und Tätigkeit müssen zum Studium passen; keine inhaltlichen/zeitlichen Vorgaben bzgl. Ablauf)	Praktikant (selbstständige Initiative Studierende)
spätestens 27.07.19	Abschluss des Praktikums-Vertrag (Vertragsabschluss mit Praxisbetrieb; Muster-Bsp. s. Homepage)	Praktikant / Praxisbetrieb
08.07.19 - 27.07.19	Abgabe des Praktikums-Vertrages Meldung ins Praxissemester beim Studierenden-Service	Praktikant / Stud.-Service
	LSF-Anmeldung für Praxissemester (Wichtig!) ansonsten keine Infos zustellbar während Praxissemester, entfällt nicht durch Abgabe des Praxisvertrages beim Studierenden-Service!	Praktikant / LSF
08.07.19	Praktikantentage für Praktikanten des Vorsemesters (als Info fakultativ für Praktikanten des betreffenden Semesters)	Praktikant / D002
frühestens 29.07.19	Beginn Praxissemester (Aufnahme der Praxistätigkeit im Betrieb, nach Prüfungszeitraum)	Praktikant / Praxisstelle
zwischen 29.07.19 und 13.03.20	Durchführung des Praktikums Umfang i.d.R.: 6 Monate; Nachweis über mindestens 95 Anwesenheitstage (bei Inlandspraktikum) bzw. 90 Anwesenheitstage (bei Auslandspraktikum). Währenddessen: Termine beachten (s.u.)!	Praktikant / Praxisbetrieb
30.09. – 05.10.19	Meldung über Praxisstelle (Info an Praxisamt über: Betrieb, Abteilung, Stelle, Tätigkeit / Aufgabe, Vertragslaufzeit, Praxisbetreuer/Ansprechpartner)	Praktikant per Email an Praxisamt
	Zieldefinition (Erwartungen des Praktikanten an Praxissemester und Praxisstelle, min. 5 Ziele detailliert beschreiben an Praxisamt)	
13.01. - 17.01.20	Abgabe des Zwischenberichtes Bericht über Praktikumsbetrieb und -tätigkeit inklusive subjektive Wertung/Beurteilung von Stelle, Tätigkeit, Aufgaben etc. (PowerPoint-Präsentation, ca. 10 Folien)	Praktikant per Email an Praxisamt
03.02. – 04.02.20	Praktikantentage (Anwesenheitspflicht!) Info der Agentur für Arbeit und verschiedener Unternehmen Info des Praxisamtes an Praktikanten Präsentation der Zwischenberichte (s.o.) durch Praktikanten	Praktikant / Praxisamt
spätestens 13.03.20	Ende Praxissemester (Beendigung der Tätigkeit im Betrieb; Beginn Vorlesung WS)	Praktikant
16.03. – 25.03.20	Beantragung der Praktikums-Anerkennung Abgabe von Abschluss-Praxisbericht (ca. 40 Seiten Beschreibung der durchgeführten Praxistätigkeiten, hardcopy, inkl. Bestätigung des Betreuers über Richtigkeit des Berichtes) und Praxis-Zeugnis (Zeugnis des Betriebes über Umfang und Inhalt des Praktikums)	Praktikant / Dekanats-Sekretariat
bis vorauss. 13.04.20	Info über Anerkennung des Praxissemesters Ausweis im LSF für Anerkennung: „bestanden“. Falls keine Anerkennung („ausstehend“): Kontakt zum Praxisamt!	Praxisamt / Prüfungsamt

Abgabepflicht Praxismeldung, Zieldefinition und Zwischenbericht per E-Mail an: praxisamt-m@hs-weingarten.de
Abgabepflicht Anerkennungs-Unterlagen (Abschlussbericht ...) schriftlich, gebunden an: Fakultäts-Sekretariat (H135/1)

Allgemeine Probleme beim Praxissemester

- **Aufgaben „unter dem Niveau eines Ingenieurs“**
- **Praktikant als „billige Arbeitskraft“**
- **Mindestlohn-Gesetz**
- **Geheimhaltung / Betriebsgeheimnis**

Anforderungen an eine geeignete Praktikumsstelle (Empfehlungen):

1. Institutionelle Anforderung

Der Betrieb / das Unternehmen muss „studienadäquat“ sein, d.h. zum Studieninhalt passen.

(Bsp.: Studium der Fahrzeugtechnik → passender Praktikumsbetrieb: Fahrzeughersteller oder – Zulieferbetrieb ;
Studium der sozialen Arbeit → passender Praktikumsbetrieb: Altenpflegeheim, Kindertagesstätte)

2. Inhaltliche Anforderung

Die Praxisstelle / die durchgeführten Projekte und Aufgaben müssen „studienadäquat“ sein, d.h. zum Studieninhalt passen.

(Bsp.: Studium des Maschinenbaus → passende Praktikumsstelle: Konstruktion, Entwicklung, Arbeitsvorbereitung, Produktion, Fertigung, Montage, Qualitätswesen, technischer Einkauf ; Studium der BWL → passende Praktikumsstelle: Personalwesen, Buchführung, Bilanzierung, Kostenrechnung, Verwaltung)

3. Eigenverantwortung der Studierenden

Im Rahmen der Anforderungen 1. und 2. können die Studierenden der Fakultät M die für Sie geeigneten Praxisbetriebe/Unternehmen/Branchen/Stellen/Aufgaben/Projekte eigenständig und frei wählen.

(Das heißt: Es gibt keine verbindliche Vorgabe oder abschließende Liste der Hochschule / des Praxisamtes für die Auswahl eines speziellen Praxissemester-Betriebes. Es gibt auch keine hochschuleitige Freigabe oder Genehmigung für individuelle Praxis-Arbeitsverträge. Die Studierenden wählen ihren Praxisbetrieb selbständig und eigenverantwortlich aus; sie schließen ihren Praktikums-Vertrag als zweiseitigen Arbeitsvertrag mit dem Praktikums-Unternehmen ab.)